



T.C.
ÇİFTLİKKÖY KAYMAKAMLIĞI
RAGİP NAİLE SARAÇ
ANAOKULU MÜDÜRLÜĞÜ
2024-2028 STRATEJİK PLANI





“Milli eğitimde sratle yksek bir seviyeye ıkacak olan bir milletin, hayat mcadelesinde maddi ve manevi btn kudretlerinin artacađı muhakkaktır.”

MUSTAFA KEMAL ATATRK



KURUM BİLGİLERİ

İLİ: YALOVA		İLÇESİ: ÇİFTLİKKÖY	
Adres:	Çiftlik Mahallesi, Stadyum Caddesi, Martı Sokak No:2 Çiftlikköy/Yalova	Web Adresi:	saracanaokulu meb.k12.tr
Telefon Numarası:	2263526406	Faks Numarası:	-
e-posta Adresi:	970770 meb.k12.tr	Kurum Kodu:	970770



OKUL MÜDÜRÜ SUNUŞU

Erken çocukluk dönemi çocuğun gelişiminde, kişiliğinin oturmasında, sağlıklı bir birey olarak yetişmesinde temel yapı taşlarının atıldığı kritik bir kurumlarının gelecek kuşakları yetiştirmedeki öneminin tartışmasız olarak kabul edildiği günümüzde “ağaç yaşken eğilir” atasözümüzde olduğu gibi okulöncesi eğitimi yaygınlaştırmak ve çağ nüfusunun eğitim ihtiyaçlarını karşılamak amacıyla ikili eğitimi uygulamaktayız.

Kurumumuz eğitim-öğretim, araştırma faaliyetleri değerlendirme yapılmış, mevcut durumu masaya yatırılmış ve verilere dayalı dinsel bir bakış açısı ile gelecek planlaması yapılmıştır. Ragıp Naile Saraç Anaokulu stratejik planlama çalışmasına ekiple beraber gelişim ve sorun alanlarımız belirlenerek, anketler(veli-öğretmen) uygulanarak okulumuzun bugünkü resmi çekilmiş ve stratejik planlama ile de bugünden yarına nasıl hazırlanmamız gerektiğine dair kalıcı bir belge oluşturulmuştur.

Okulumuz, daha iyi bir eğitim seviyesine ulaşmak düşüncesiyle sürekli yenilenmeyi ve kalite kültürünü kendisine ilke edinmeyi amaçlamaktadır. İdare ve öğretmen kadrosuyla bizler çağa ayak uydurmuş, yeniliklere açık, Türkiye Cumhuriyetini daha da yükseltecek nesiller yetiştirmeyi ilke edinmiş bulunmaktayız. Ragıp Naile Saraç Anaokulu Stratejik Planı 2024-2028’ de belirtilen amaç ve hedeflere ulaşmamızın Okulumuzun gelişme ve kurumsallaşma süreçlerine önemli katkılar sağlayacağına inanmaktayız. Stratejik Plan’ da belirlenen hedeflerimizi ne ölçüde gerçekleştirdiğimiz, plan dönemi içindeki her yılsonunda gözden geçirilecek ve gereken revizyonlar yapılacaktır.

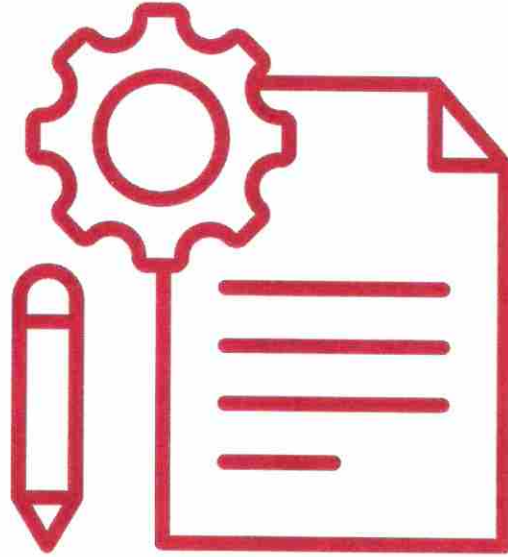
Planın hazırlanmasında emeği geçen Strateji Yönetim Ekibi’ ne ve uygulanmasında yardımcı olacak Çiftlikköy İlçe Milli Eğitim Müdürlüğü, AR-GE birim sorumlularına tüm kurum ve kuruluşlara öğretmen, velilerimize teşekkür ederim.

Gamze ŞAHİN
Okul Müdürü

İÇİNDEKİLER

1. GİRİŞ VE STRATEJİK PLANIN HAZIRLIK SÜRECİ	5
1.1. Strateji Geliştirme Kurulu ve Stratejik Plan Ekibi	5
1.2. Planlama Süreci	5
2. DURUM ANALİZİ	6
2.1. Kurumsal Tarihçe	7
2.2. Uygulanmakta Olan Planın Değerlendirilmesi	8
2.3. Mevzuat Analizi	9
2.4. Üst Politika Belgelerinin Analizi	10
2.5. Faaliyet Alanları ile Ürün ve Hizmetlerin Belirlenmesi	11
2.6. Paydaş Analizi	12
2.7. Kuruluş İçi Analiz	18
2.7.1. Teşkilat Yapısı	19
2.7.2. İnsan Kaynakları	20
2.7.3. Teknolojik Düzey	21
2.7.4. Mali Kaynaklar	23
2.7.5. İstatistik Veriler	24
2.8. Dış Çevre Analizi (Politik, Ekonomik, Sosyal, Teknolojik, Yasal ve Çevresel Çevre Analizi -PESTLE)	25
2.9. Güçlü ve Zayıf Yönler ile Fırsatlar ve Tehditler (GZFT) Analizi	26
2.10. Tespit ve İhtiyaçların Belirlenmesi	28
3. GELECEĞE BAKIŞ	30
3.1. Misyon	30
3.2. Vizyon	30
3.3. Temel Değerler	30
4. AMAÇ, HEDEF VE STRATEJİLERİN BELİRLENMESİ	31
4.1. Amaçlar	31
4.2. Hedefler	31
4.3. Performans Göstergeleri	31
4.4. Stratejilerin Belirlenmesi	33
4.5. Maliyetlendirme	38
5. İZLEME VE DEĞERLENDİRME	38
6. TABLO/ŞEKİL/GRAFİKLER/EKLER	39

**I. BÖLÜM:
STRATEJİK PLAN
HAZIRLIKSÜRECİ**



1. GİRİŞ VE STRATEJİK PLANIN HAZIRLIK SÜRECİ

1.1. Strateji Geliştirme Kurulu ve Stratejik Plan Ekibi

Strateji Geliştirme Kurulu: Okul müdürünün başkanlığında, iki öğretmen ve okul/aile birliği başkanı ile bir yönetim kurulu üyesi olmak üzere 5 kişiden oluşan üst kurul kurulur.

Stratejik Plan Ekibi: Okul müdürü tarafından görevlendirilen üç öğretmen belirlen gönüllü velilerden oluşur. Bu ekibe Tablo 1’de yer verilmiştir.

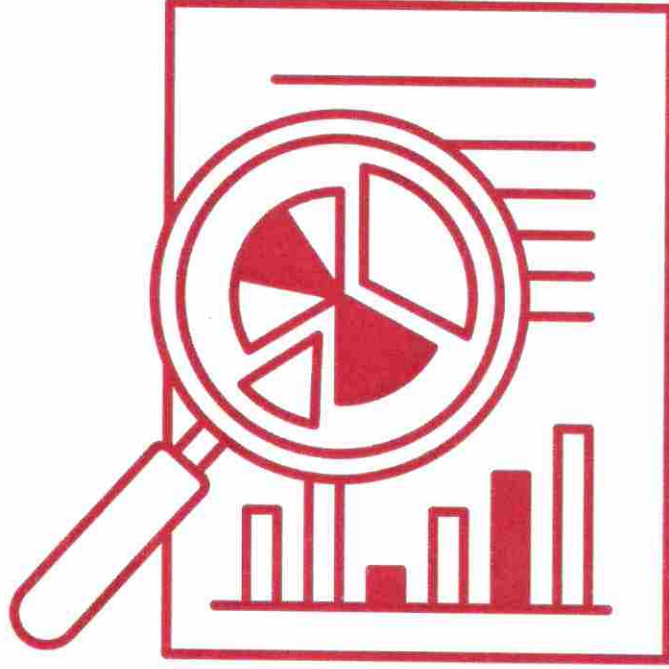
Tablo 1. Strateji Geliştirme Kurulu ve Stratejik Plan Ekibi Tablosu

Strateji Geliştirme Kurulu		Stratejik Plan Ekibi Tablosu	
Adı Soyadı	Ünvanı	Adı Soyadı	Ünvanı
Gamze ŞAHİN	Okul Müdürü	Çiğdem BAHADIR	Öğretmen
Mükerrem KEFE	Öğretmen	Nevin DALGIÇ	Öğretmen
Gülçiğdem ÇARK	Öğretmen	Sibel ERCEYLAN	Öğretmen
Demet BEKAR	O.A.B. Başkanı	Aleyna TOPALOĞLU	Veli
Uğur AYTAR	O.A.B. Üyesi	Özge AKYOL	Veli

1.2. Planlama Süreci:

2024-2028 dönemi stratejik plan hazırlanma süreci Strateji Geliştirme Kurulu ve Stratejik Plan Ekibi’nin oluşturulması ile başlamıştır. Ekip tarafından oluşturulan çalışma takvimi kapsamında ilk aşamada durum analizi çalışmaları yapılmış ve durum analizi aşamasında, paydaşlarımızın plan sürecine aktif katılımını sağlamak üzere paydaş anketi, toplantı ve görüşmeler yapılmıştır. Durum analizinin ardından geleceğe yönelim bölümüne geçilerek okulumuzun/kurumumuzun amaç, hedef, gösterge ve stratejileri belirlenmiştir.

II. BÖLÜM: DURUMANALİZİ



DURUM ANALİZİ

Stratejik planlama sürecinin ilk adımı olan durum analizi, okulumuzun/kurumumuzun “neredeyiz?” sorusuna cevap vermektedir. Okulumuzun/kurumumuzun geleceğe yönelik amaç, hedef ve stratejiler geliştirebilmesi için öncelikle mevcut durumda hangi kaynaklara sahip olduğu ya da hangi yönlerinin eksik olduğu ayrıca, okulumuzun/kurumumuzun kontrolü dışındaki olumlu ya da olumsuz gelişmelerin neler olduğu değerlendirilmiştir. Dolayısıyla bu analiz, okulumuzun/kurumumuzun kendisini ve çevresini daha iyi tanımasına yardımcı olacak ve stratejik planın sonraki aşamalarından daha sağlıklı sonuçlar elde edilmesini sağlayacaktır. Durum analizi bölümünde, aşağıdaki hususlarla ilgili analiz ve değerlendirmeler yapılmıştır;

- Kurumsal tarihçe
- Uygulanmakta olan planın değerlendirilmesi
- Mevzuat analizi
- Üst politika belgelerinin analizi
- Faaliyet alanları ile ürün ve hizmetlerin belirlenmesi
- Paydaş analizi
- Kuruluş içi analiz
- Dış çevre analizi (Politik, ekonomik, sosyal, teknolojik, yasal ve çevresel analiz)
- Güçlü ve zayıf yönler ile fırsatlar ve tehditler (GZFT) analizi
- Tespit ve ihtiyaçların belirlenmesi

2.1.KURUMSAL TARİHÇE

Okulumuz Yalova ilinin Çiftlikköy ilçesinde bulunmaktadır. Hayırsever Ragıp-Naile çiftinin arsasını bağışlaması nedeni ile Ragıp Naile Saraç Anaokulu adını almıştır. Okul toplam alanı 5583,19 m2'dir. Okul 500 m2 alanın üzerine kurulmuş olup bodrum katla 1000 m2 dir.

Geride kalan büyük bir kısım bahçe alanıdır. Okul bahçesi 2009 yılında toprak halinde bulunurken sırasıyla önce çimlendirme sonra ağaçlandırma çalışmaları yapılmıştır. Daha sonra 2011 ve 2014 yıllarında iki adet çocuk oyun parkı kazandırılmıştır. 2021 Yılında çocuk parkımız Çiftlikköy Belediyesi tarafından yenilenmiştir.

2009-2010 Eğitim Öğretim yılında Ragıp Naile Saraç Anaokulu olarak 62 öğrencinin eğitim öğretimi ile hizmet vermeye başlayan okulumuzda,2023 -2024 eğitim öğretim yılı itibariyle 137 öğrenci öğrenim görmektedir.

Okulumuz ayrıca Beyaz Bayrak, Okulum Temiz, Sıfır Atık, e-Twinning Ulusal Kalite Belgesine sahip olup, 2023-2024 Eğitim öğretim yılında ayrıca "Dünyaya nefes ol e-Twinning" Projesi ile ulusal ve uluslararası kalite etiketine başvurulacaktır.

2022-2023 Eğitim öğretim yılı itibari ile Beyaz Bayrak, Okulum Temiz, Minik Tema, Sıfır Atık, Beslenme Dostu Okul, Sağlıklı Okul, Değerler Eğitimi, e-Twinning projeleri uygulanmakta ve Dilimizin Zenginlikleri isimli projelerimizle çocuklarımıza sorumluluk vererek öz güvenlerini arttırmakta ve Türkçe dil becerilerini geliştirmektedir.

2.2. Uygulanmakta olan planın değerlendirilmesi

Ragıp Naile Saraç Anaokulu 2019-2023 Stratejik Planı 2019 yılında yürürlüğe girmiştir. Stratejik Plan; hazırlık süreci, durum analizi, misyon- vizyon-temel ilke – değerlerinin oluşturulması, amaç – hedef- eylemler- maliyetlendirme ile izleme ve değerlendirme bölümlerinden oluşmaktadır. 2019- 2023 Stratejik Planı'nda 3 amaç, 4 hedef, 16 performans göstergesi ve 15 eylem bulunmaktadır. Okulumuz İdaresi tarafından söz konusu performans göstergeleri analiz edildiğinde, plan öncesi döneme göre ilerleme kaydeden, mevcut durumunu koruyan veya gerileme olduğu tespit edilen bazı performans göstergeleri olduğu belirlenmiştir.

Ragıp Naile Saraç Anaokulu 2019-2023 Stratejik Planı'nda yer alan ve "Kayıt bölgemizde yer alan çocukların okullaşma oranlarını artıran, öğrencilerin uyum ve devamsızlık sorunlarını gideren etkin bir yönetim yapısı kurulacaktır." şeklinde ifade edilen Amaç 1 kapsamında toplam 5 performans göstergesi bulunmaktadır. Bu performans göstergelerinin 1.sinde %90 ve üzerinde, 2.sinde %70, 3.sünde %30 ve 4.sünde % 20 aralığında performans sergilendiği görülmüştür. Diğer taraftan, söz konusu amaç kapsamındaki toplam 5 performans göstergesinin 4'ünde yaşanan pandemi nedeniyle plan dönemi başlangıç değerlerine göre gerileme olduğu ve 5. performans göstergesine yönelik veri üretilmediği tespit edilmiştir.

"Girişimci, yenilikçi, dil becerileri yüksek, iletişime ve öğrenmeye açık, özgüven ve sorumluluk sahibi sağlıklı ve mutlu bireylerin yetişmesine imkan sağlamak." şeklinde ifade edilen Amaç 2 kapsamında toplam 5 performans göstergesi bulunmaktadır. Bu performans göstergelerinin 5'inde %100 performans sergilendiği görülmüştür.

"Kurumsal kapasiteyi gerçekleştirmek için, mevcut beşeri, fiziki ve teknolojik alt yapı eksikliklerini gidererek, çağın gereklerine uygun, yönetim ve organizasyon yapısını etkin hale getirmek." şeklinde ifade edilen Amaç 3 kapsamında toplam 6 performans göstergesi bulunmaktadır. Bu performans göstergelerinin 1.ve 2.sinde %100, 3. Sünde %100 ve üzerinde, 4.sünde %100, 5.sinde %20, 6.sında % 90 performans sergilendiği görülmüştür. Diğer taraftan, söz konusu amaç kapsamındaki 5. performans göstergesinin plan dönemi başlangıç değerlerine göre gerileme olduğu tespit edilmiştir.

Tablo 2. 2019-2023 Stratejik Planında Yer Alan Amaçların Hedef ve Göstergeler Bazında Gerçekleşme Düzeyleri*

1. Amaç		2. Amaç		3. Amaç	
H/G	P	H/G	P	H/G	P
H1	52,5	H1	100	H1	100
PG.1	90	PG.1	100	PG.1	100
PG.2	70	PG.2	100	PG.2	100
PG.3	30	PG.3	100	PG.3	100
PG.4	20	PG.4	100	H2	70
PG.5	***	PG.5	100	PG.1	100
				PG.2	20
				PG.3	90

*: Amaç, hedef ve göstergelerin açıklamaları için 2019-2023 Stratejik Planına bakınız.

***: Hesaplanamıyor.

2.3. Yasal Yükümlülükler ve Mevzuat Analizi

Tablo 3. Yasal Yükümlülükler ve Mevzuat Analizi

Yasal Yükümlülük	Dayanak	Tespitler	İhtiyaçlar
<ul style="list-style-type: none">Okulumuz "Dayanak" başlığı altında sıralanan Kanun, Kanun Hükmünde Kararname, Tüzük, Genelge ve Yönetmeliklerdeki ilgili hükümleri yerine getirmek <p>"Eğitim-öğretim hizmetleri, insan kaynaklarının gelişimi, halkla ilişkiler, stratejik plan hazırlama, stratejik plan izleme değerlendirme süreci iş ve işlemleri" faaliyetlerini yürütmek.</p> <ul style="list-style-type: none">Resmi kurum ve kuruluşlar, sivil toplum kuruluşları ve özel sektörle mevzuat hükümlerine aykırı olmamak ve faaliyet alanlarını kapsamak amacıyla protokoller ve diğer işbirliği çalışmalarını yürütmek <ul style="list-style-type: none">Öğrencilerinin okula kayıt, devam-devamsızlık, sosyal sorumluluk çalışmaları vb. iş ve işlemleri	<ul style="list-style-type: none">T.C. Anayasası1739 Sayılı Millî Eğitim Temel Kanunu652 Sayılı MEB Teşkilat ve Görevleri Hakkındaki K.H.K.222 Sayılı Millî Eğitim Temel Kanunu657 Sayılı Devlet Memurları Kanunu5442 Sayılı İl İdaresi Kanunu3308 Sayılı Mesleki Eğitim Kanunu439 Sayılı Ek Ders Kanunu5018 sayılı Kamu Mali Yönetimi ve Kontrol KanunuMEB Personel Mevzuat BülteniMEB Millî Eğitim Müdürlükleri Yönetmeliği (22175 Sayılı RG Yayınlanan)Millî Eğitim Bakanlığı Rehberlik ve Psikolojik Danışma Hizmetleri Yönetmeliği04.12.2012/202358 Sayı İl İlçe MEM'nün Teşkilatlanması 43 Nolu Genelge26 Şubat 2018 tarihinde yayımlanan Kamu İdarelerinde Stratejik Planlamaya İlişkin Usul ve Esaslar Hakkındaki YönetmelikOkul Öncesi Eğitim ve İlköğretim Kurumları YönetmeliğiSosyal Etkinlikler YönetmeliğiMEB Eğitim Kurulları ve Zümreleri Yönergesi	<ul style="list-style-type: none">Müdürlüğümüz hizmetlerini mevzuattaki hükümlere uygun olarak yürütmektedir.Diğer kurumlarla işbirliği gerektiren çalışmalar mevzuata uygun bir şekilde yürütülmektedir.Tabi olduğumuz mevzuatın kapsamı, Müdürlüğümüzün yetkilerini çeşitlendirmekle birlikte sınırlamaktadır.Mevzuat itibarıyla öğrenci velilerinin eğitim faaliyetlerine müdahale alanını sınırlandıran herhangi bir mekanizma bulunmamaktadır.Kurumumuzca sınıf mevcutları fazla olup sınıf içi yardımcı personel bulunmamaktadır.	<ul style="list-style-type: none">Mevzuat itibarıyla Okul Müdürlerinin yetkilerinin artırılmasıEğitim uygulamaları konusunda ulusal düzeyde tanıtım çalışmaları yaparak öğrenci ve velilerinin bilgilendirilmesiMevzuatta ihtiyaç duyulan değişikliklerde "yenileme" çalışmaları yerine "güncelleme" çalışmalarına yer verilmesiSınıf mevcutlarının azaltılması, sınıf içine yardımcı personel verilmesi

2.4. Üst Politika Belgeleri Analizi

Üst politika belgeleri;

- 12. Kalkınma Planı
- Orta Vadeli Program,
- 5018 sayılı Kamu Mali Yönetimi ve Kontrol Kanunu
- 30344 sayılı Kamu İdarelerinde Stratejik Plan Hazırlamaya İlişkin Usul ve Esaslar Hakkında Yönetmelik (26 Şubat 2018)
- MEB. Kalite Çerçevesi
- Millî Eğitim Bakanlığı Stratejik Planı,
- İl Millî Eğitim Müdürlüğü Stratejik Planı,
- Okul/kurumu ilgilendiren ulusal, bölgesel ve sektörel strateji eylem planlarını ifade eder.

Tablo 4.Üst Politika Belgeleri Analiz Tablosu

Üst Politika Belgesi	İlgili Bölüm/Referans	Verilen Görevler/İhtiyaçlar
5018 sayılı Kamu Mali Yönetimi ve Kontrol Kanunu	• 9. Madde, • 41. Madde	Kurum Faaliyetlerinde bütçenin etkin ve verimli kullanımı Stratejik Plan Hazırlama İzleme ve Değerlendirme Çalışmaları
30344 sayılı Kamu İdarelerinde Stratejik Plan Hazırlamaya İlişkin Usul ve Esaslar Hakkında Yönetmelik (26 Şubat 2018)	Tümü	5 yıllık hedefleri içeren Stratejik Plan hazırlanması
2024-2026 Orta Vadeli Program	Tümü	Hedef ve stratejilerin belirlenmesi
MEB 12. Kalkınma Plan Politika Önerileri	Önerilen Politikalar	Hedef ve stratejilerin belirlenmesi
MEB Kalite Çerçevesi	Tümü	Hedef ve stratejilerin belirlenmesi
2017-2023 Öğretmen Strateji Belgesi	Tümü	Hedef ve stratejilerin belirlenmesi
Kamu İdareleri İçin Stratejik Plan Hazırlama Kılavuzu (Şubat 2024)	Tümü	2019-2023 Stratejik Planının Hazırlanması
MEB 2024-2028 Stratejik Planı	Tümü	Amaç, hedef, gösterge ve stratejilerin belirlenmesi
Yalova İl Millî Eğitim Müdürlüğü 2024- 2028 Stratejik Planı	Tümü	Amaç, hedef, gösterge ve stratejilerin belirlenmesi
Anaokulları İçin Stratejik Plan Hedef kartları	İlgili Bölümler	Amaç, hedef, gösterge ve stratejilerin belirlenmesi

2.5. Faaliyet Alanları ile Ürün/Hizmetlerin Belirlenmesi

Tablo 5. Faaliyet Alanları ile Ürün/Hizmetlerin Belirlenmesi

Faaliyet Alanı	Ürün ve Hizmetler
A- Eğitim Öğretim Hizmetleri	<ol style="list-style-type: none">1. Eğitim-öğretim iş ve işlemleri2. Ders Dışı Faaliyet İş ve İşlemleri3. Kurum Teknolojik Altyapı Hizmetleri4. Anma ve Kutlama Programlarının Yürütülmesi5. Sosyal, Kültürel, Sportif Etkinlikler6. Öğrenci İşleri (kayıt, nakil, ders programları vb.7. Toplantılarının Planlanması ve Yürütülmesi8. Okul Öncesi Eğitim Ücret Tespit Çalışmaları
B- Stratejik Planlama, Araştırma, Geliştirme	<ol style="list-style-type: none">1. Stratejik Planlama İşlemleri2. İhtiyaç Analizleri3. Eğitime İlişkin Verilerin Kayıtlanması4. Araştırma-Geliştirme Çalışmaları5. Projeler Koordinasyon6. Entegre Yönetim Sistemi (EYS) İşlemleri
C- İnsan Kaynaklarının Gelişimi	<ol style="list-style-type: none">1. Personel Özlük İşlemleri2. Norm Kadro İşlemleri3. Hizmetiçi Eğitim Faaliyetleri
D- Fiziki ve Mali Destek	<ol style="list-style-type: none">1. Sistem ve Bilgi Güvenliğinin Sağlanması2. Ders Kitaplarının Dağıtımı3. Taşınır Mal İşlemleri4. Satın Alma ve Tahakkuk Hizmetleri5. Temizlik, Güvenlik, Isıtma, Aydınlatma Hizmetleri6. Evrak Kabul, Yönlendirme ve Dağıtım İşlemleri7. Arşiv Hizmetleri8. Sivil Savunma İşlemleri9. Bütçe İşlemleri (Ödenek Talepleri, Aktarımlar)
E-Denetim ve Rehberlik	<ol style="list-style-type: none">1. Personellerin Teftiş ve Denetimi2. Öğretmenlere Rehberlik ve İşbaşında Yetiştirme Hizmetleri3. Ön İnceleme, İnceleme ve Soruşturma Hizmetleri
F-Halkla İlişkiler	<ol style="list-style-type: none">1. Bilgi Edinme Başvurularının Cevaplanması2. Protokol İş ve İşlemleri3. Basın, Halk ve Ziyaretçilerle İlişkiler4. Okul-Aile İşbirliği

2.6. Paydaş Analizi

Okulumuz, geleceğe yönelik hedeflerin belirlenmesinde, planlamaların yapılandırılmasında paydaşlarımızın sistematik olarak düşüncelerinin alınmasını ve gerçekleştirilecek olan tüm etkinliklerde bu düşünce ve önerilerin göz önünde bulundurulmasını önemli bulmaktadır. Bu nedenle okulumuz uluslararası kabul edilebilir standartlar oluşturmak ve kalite süreçleri çerçevesinde okulumuzda sürdürülen faaliyetlere dair beklenti ve memnuniyet algısını değerlendirmek amacıyla iç ve dış paydaşlar ile düzenli olarak çalışmalar sürdürmektedir.

Tablo 6. Paydaş Sınıflandırma Matrisi

PAYDAŞLAR	İÇ PAYDAŞLAR	DIŞ PAYDAŞLAR	YARARLANICI		
	Çalışanlar, Birimler	Temel ortak	Stratejik ortak	Tedarikçi	Müşteri, hedef kitle
Millî Eğitim Bakanlığı		✓		✓	
Çiftlikköy Kaymakamlığı		✓			
Çiftlikköy İlçe Milli Eğitim Müdürlüğü	✓			✓	
Okullar ve Bağlı Kurumlar	✓		✓		
Öğretmenler ve Diğer Çalışanlar	✓			✓	
Öğrenciler ve Veliler	✓				✓
Okul Aile Birliği	✓			✓	
Üniversite		✓			
Çiftlikköy Belediyesi		✓			
Güvenlik Güçleri (Emniyet Jandarma),		✓			
Sosyal Hizmetler Müdürlüğü		✓			
Gençlik ve Spor Müdürlüğü		✓			
Muhtarlık		✓			
Sivil Toplum Kuruluşları		✓			

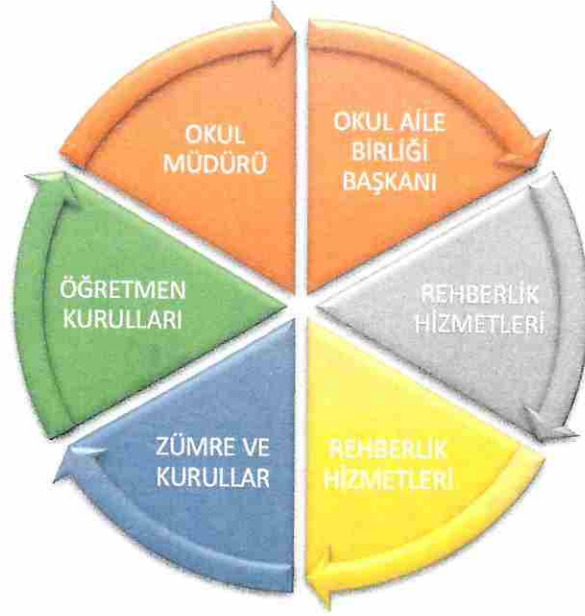
Tablo 7. Paydaş Önceliklendirme Matrisi

Paydaşlar	İç Paydaşlar	Dış Paydaşlar	Yararlanıcı /Müşteri	Neden Paydaş?	Önceliği
Millî Eğitim Bakanlığı		✓		Bağlı Olduğumuz Merkezi İdare	Yüksek
Çiftlikköy Kaymakamlığı		✓		Bağlı Olduğumuz Mülki İdare	Yüksek
Çiftlikköy İlçe Milli Eğitim Müdürlüğü	✓			Bağlı Olduğumuz üst İdare	Yüksek
Okullar ve Bağlı Kurumlar	✓		✓	Amaçlarımıza ulaşmada destek için işbirliği içinde olmamız gereken kurumlar	Düşük
Öğretmenler ve Diğer Çalışanlar	✓			Hizmet Üreten ve hizmet alan üretilen hizmetin niteliğini belirleyen vr hizmeti alanlara ulaştıran	Yüksek
Öğrenciler ve Veliler	✓			Tedarikçi, doğrudan ve dolaylı hizmet alan	Yüksek
Okul Aile Birliği	✓			Tedarikçi	Yüksek
Üniversite		✓		Tedarikçi, doğrudan ve dolaylı hizmet alan	Düşük
Çiftlikköy Belediyesi		✓		Amaçlarımıza ulaşmada destek için işbirliği içinde olmamız gereken kurumlar	Düşük
Güvenlik Güçleri (Emniyet Jandarma),		✓		Amaçlarımıza ulaşmada destek için işbirliği içinde olmamız gereken kurumlar	Düşük
Sosyal Hizmetler Müdürlüğü		✓		Amaçlarımıza ulaşmada destek için işbirliği içinde olmamız gereken kurumlar	Düşük
Gençlik ve Spor Müdürlüğü		✓		Amaçlarımıza ulaşmada destek için işbirliği içinde olmamız gereken kurumlar	Düşük
Muhtarlık		✓		Amaçlarımıza ulaşmada destek için işbirliği içinde olmamız gereken kurumlar	Düşük
Sivil Toplum Kuruluşları		✓		Amaçlarımıza ulaşmada destek için işbirliği içinde olmamız gereken kurumlar	Düşük

Tablo 8. Yararlanıcı Ürün Hizmet Matrisi

Hizmetten Yararlanan Paydaşlar	İç Paydaş	Dış Paydaş	Kurum Hizmet Alanları				
			Yönetim Hizmetleri	Personel Hizmetleri	Eğitim-Öğretim Hizmetleri	Bütçe-Yatırım Hizmetleri	Araştırma-Planlama-İstatistik Hizmetleri
Milli Eğitim Bakanlığı		X					
Çiftlikköy Kaymakamlığı		X					
Çiftlikköy İlçe Milli Eğitim Müdürlüğü		X		X	X		
Çiftlikköy Belediyesi	X						
Okul/Kurum Yöneticileri		X					
Aile Birlikleri	X						
Öğretmenler	X			X			
Öğrenciler	X				X		
Veliler	X				X		
Muhtarlar		X					
Sendikalar		X					
Mal Müdürlüğü		X					
İlçe Emniyet Müdürlüğü		X					
İlçe Nüfus Müdürlüğü		X					
İlçe Jandarma Komutanlığı		X					

Kurumumuz paydaşlarımızın görüşlerini anket, dilek ve istek kutuları, elektronik ortamda iletilen önerilerde dahil olmak üzere çeşitli yöntemlerle sürekli olarak almaktadır.



Paydaş anketlerine ilişkin ortaya çıkan temel sonuçlara altta yer verilmiştir:

Öğrenci Anketi Sonuçları:

Öğrencilere anket uygulanmamıştır.

Tablo 9. Çalışan Anketi Sonuçları:

Sıra No	MADDELER	KATILMA DERECESE				
		Kesinlikle Katılıyorum	Katılıyorum	Kararsızım	Kısmen Katılıyorum	Katılmıyorum
1	Okulumuzda alınan kararlar, çalışanların katılımıyla alınır.	%50	%50			
2	Kurumdaki tüm duyurular çalışanlara zamanında iletilir.	%60	%40			
3	Her türlü ödüllendirmede adil olma, tarafsızlık ve objektiflik esastır.	%50	%50			
4	Kendimi okulun değerli bir üyesi olarak görürüm.	%50	%50			
5	Çalıştığım okul bana kendimi geliştirme imkânı tanımaktadır.	%50	%40	%10		
6	Okul teknik araç ve gereç yönünden yeterli donanıma sahiptir.	%40	%40	%20		
7	Okulda çalışanlara yönelik sosyal ve kültürel faaliyetler düzenlenir.	%30	%60	%10		
8	Okulda çalışanlar arasında ayırım yapılmadan kapsayıcı bir yaklaşım benimsenmektedir.	%20	%50	%20	%10	
9	Okulumuzda yerelde ve toplum üzerinde olumlu etki bırakacak çalışmalar yapmaktadır.	%40	%60			
10	Yöneticilerimiz yaratıcı ve yenilikçi düşüncelerin üretilmesini teşvik etmektedir.	%40	%50	%10		
11	Yöneticiler, okul vizyonunu, stratejilerini, iyileştirmeye açık alanlarını vs. çalışanlarla paylaşır	%40	%60			
12	Okulumuzda sadece öğretmenlerin kullanımına tahsis edilmiş yerler yeterlidir.	%10	%20	%20	%20	
13	Alanıma ilişkin yenilik ve gelişmeleri takip eder ve kendimi güncellerim.	%60	%40			

Tablo 10. Veli Anketi Sonuçları:

Sıra No	MADDELER	KATILMA DERECEŚİ				
		Kesinlikle Katılıyorum	Katılıyorum	Kararsızım	Kısmen Katılıyorum	Katılmıyorum
1	İhtiyaç duyduğumda okul çalışanlarıyla rahatlıkla görüşebiliyorum.	%46,3	%40,3	%6	%4,5	%24,5
2	Bizi ilgilendiren okul duyurularını zamanında öğreniyorum.	%43,3	%43,3		%9	%4,5
3	Öğrencimle ilgili konularda okulda rehberlik hizmeti alabiliyorum.	%28,4	%31,3	%11,9	%7,5	%20,9
4	Okula ilettiğim istek ve şikâyetlerim dikkate alınmıyor.	%28,4	%41,8	%9	%11,9	%9
5	Öğretmenler yeniliğe açık olarak derslerin işlenişinde çeşitli yöntemler kullanmaktadır.	%46,3	%46,3	%1,5	%3	%3
6	Okulda yabancı kişilere karşı güvenlik önlemleri alınmaktadır.	%38,8	%38,8	%6	%6	%10
7	Okulda bizleri ilgilendiren kararlarda görüşlerimiz dikkate alınır.	%31,3	%41,8	%13,4	%6	%7,5
8	E-Okul Veli Bilgilendirme Sistemi ile okulun internet sayfasını düzenli olarak takip ediyorum.	%22,4	%31,3	%13,4	%14,9	%17,9
9	Çocuğumun okulunu sevdiğini ve öğretmenleriyle iyi anlaştığını düşünüyorum.	%59,7	%31,3	%6	%3	
10	Okul, teknik araç ve gereç yönünden yeterli donanıma sahiptir.	%23,9	%43,3	%7,5	%17,9	%7,5
11	Okul her zaman temiz ve bakımlıdır.	%35,8	%41,8	%6	%10,4	%6
12	Okulun binası ve diğer fiziki mekânlar yeterlidir.	%32,8	%40,3	%4,5	%11,9	%10,4
13	Okulumuzda yeterli miktarda sanatsal ve kültürel faaliyetler düzenlenmektedir.	%17,9	%25,4	%17,9	%16,4	%22,4

2.7. Okul/Kurum İçi Analiz

Kurum personeli arasında samimi, saygı ve hoş görüye dayalı bir iletişim söz konusudur. Herkesin düşüncesine saygılı olma, ideolojik ve siyasi kampaşmaya mahal vermeyen bir hoş görü ortamı mevcuttur. Personeller arasında örnek bir dayanışma ruhu vardır; İyi ve kötü günlerde beraber hareket edilerek mutluluk ve kederler paylaşılmaktadır.

İnanç ve manevi değerlerine saygılı, adalet ve şeffaflık temel kriterine riayet gösteren, fırsat ve imkân eşitliğine inanan, çalışmalarında verimlilik ve kolektifliği esas alan, kurum içi ve kurum dışı iletişim kanallarının açık olması gerektiğine inanan bir kurumsal kültüre sahiptir.

2024-2028 Stratejik Plan hazırlık çalışmaları kapsamında analiz çalışmalarında elde edilen bulgu, sonuç, öneri ve değerlendirmeler aşağıda sunulmuştur.

Çalışma sonuçlarına göre geliştirmeye açık alanlar öncelik sırasına göre aşağıda sıralanmıştır;

- 1- İç ve dış Paydaşlarımızla ile iş birliği artırma
- 2- Mesleki ve teknik eğitimde istihdamı artırma
- 3- Okul binası, bahçe, spor salonu vb. alanların donanımlarının artırılması
- 4- Kurumumuzun çevre düzenlemesini güzelleştirmek
- 5- Kurumumuz sosyal imkânlarını artırmak

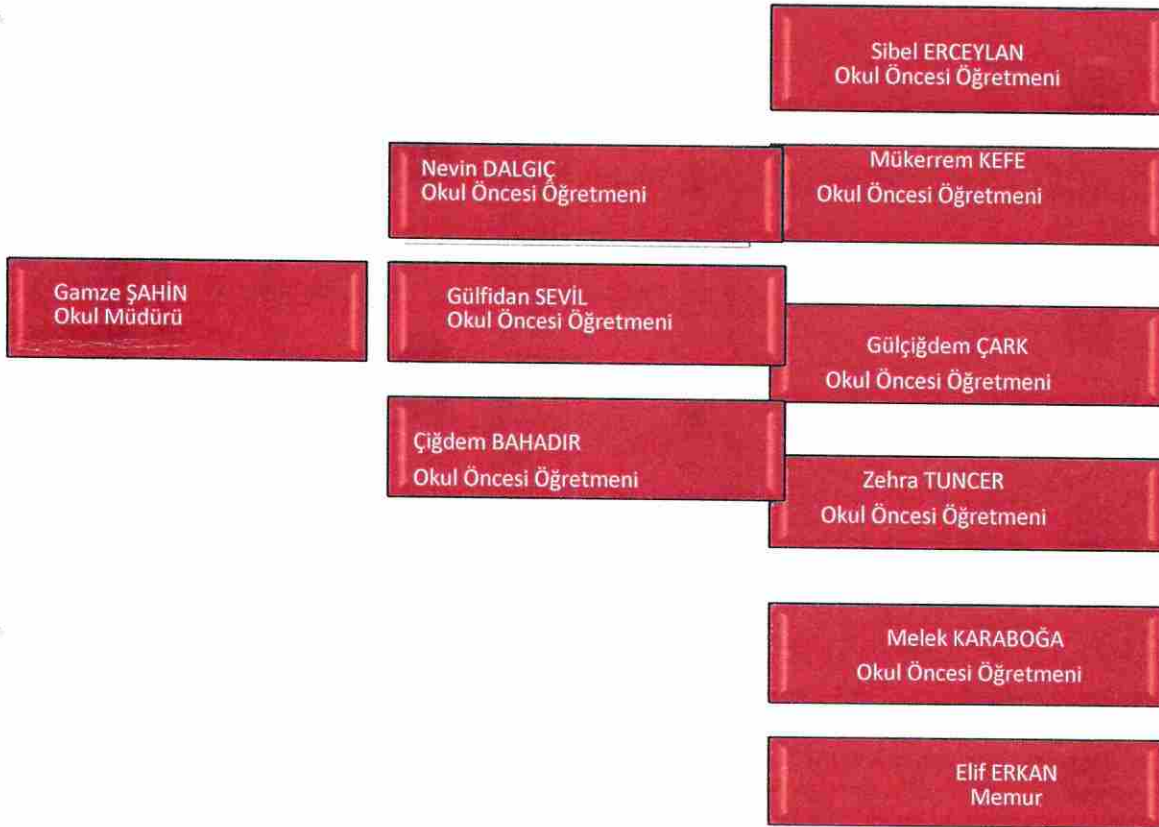
Gerçekleştirilen analizlere göre kurumun güçlü olduğu alanlar öncelik sırasına göre:

- 1- Kurumumuz erişebiliridir
- 2- Kurumumuz çözüm odaklıdır.
- 3- Kurumumuz insan haklarına önem verir.
- 4- Kurumumuz bireysel farklılıklara saygı gösterir.
- 5- Kurumumuzun çalışmaları hizmet odaklıdır.
- 6- Kurumumuz etik değerlere sahiptir.
- 7- Kurumumuz teknolojik imkânlar sunar.
- 8- Kurumumuz güvenlidir.
- 9- Kurumumuz yenilikçidir.
- 10- Kurumumuz şeffaftır.
- 11- Kurumumuz adildir.
- 12- Kurumumuz temizlik faaliyetlerine önem verir.

TEŞKİLAT YAPISI

Ragıp Naile Saraç Anaokulu Müdürlüğü 25/02/2009 tarih ve 28054 sayılı Kanunun 652 sayılı kararname ile yönetim ve organizasyon yapısı belirlenmiş olup iş ve işlemlerini bu kanun doğrultusunda yürütmektedir. 27.06.2019 tarih ve 30814 sayılı Resmi Gazetede yayınlanan Milli Eğitim Bakanlığına bağlı Eğitim Kurumları Yönetici ve Öğretmenlerinin norm kadrolarına ilişkin yönetmelik doğrultusunda oluşturulmuştur.

Kuruluş Şeması Şekil 1’de belirtilmiştir.



2.7.2. İnsan Kaynakları

Eğitimde insan kaynakları yönetimi, eğitim sisteminin etkin ve verimli çalışmasını sağlamak için kritik bir rol oynamaktadır. Bu süreçler, eğitim personelinin niteliklerini geliştirmelerine yardımcı olur ve dolaylı olarak öğrenci başarısını artırır. Bununla birlikte eğitimde insan kaynakları yönetimi öğretmenler, okul yöneticileri, uzmanlar ve diğer eğitim personelinin işe alım, eğitim ve motivasyon gibi süreçleri kapsamaktadır. Ayrıca, İK yönetimi eğitimin bireylerin bilişsel, duygusal, sosyal ve fiziksel gelişimlerini desteklerken potansiyellerini en üst düzeye çıkarmalarına yardımcı olmak, öğrencilere temel bilgi, beceri ve yetenekler kazandırırken onların toplumsal değerleri gözetmesini sağlamak, yeni fikirlerin ve teknolojilerin gelişmesine katkıda bulunarak bilişim teknolojilerini verimli kullanabilen, inisiyatif alan, araştıran, sorgulayan ve eleştirel düşünme becerilerine sahip özgür bireyler yetiştirebilmek amaçlarına hizmet etmektedir.

Başarıyı artırmak amacıyla kurumun yapı ve stratejisiyle tutarlı iş gücünün bulunması, seçilmesi, eğitilmesi ve denetlenmesine yönelik etkinlikler bütünü olarak tanımlanan insan kaynakları yönetimi Bakanlığımızın önemle üzerinde durduğu temel süreçlerden biridir.

Kurumlarda insan kaynaklarını, organizasyonel amaçlar doğrultusunda en verimli şekilde kullanmak; insan kaynağının iç ve dış gelişmelere uygun olarak etkin bir şekilde planlanmasını, geliştirilmesini ve değerlendirilmesini sağlamak kurumun verimliliği açısından büyük önem taşımaktadır.

Ragıp Naile Saraç Anaokulu, toplam 10 personel (31.05. 2024 tarihi itibarıyla) ile çalışmalarını sürdürmektedir.

Tablo 12. Çalışan Bilgileri

Unvan	Asil/Vekil	Eğitim Durumu	Hizmet Süreleri	Erkek	Kadın	Toplam	İhtiyaç
Okul Müdürü	Asil	Lisans	10 Yıl Üzeri	0	1	1	-
Müdür Yardımcısı	-	-	-	0	0	0	1
Okulöncesi Öğretmeni	8 Kadrolu	Lisans	10 Yıl Üzeri	0	8	8	
Rehber Öğretmen	-	-	-	0	1	1	1
İdari Personel	Kadrolu	Lisans	10 Yıl Üzeri	0	1	1	0
Yardımcı Personel	2 Hizmet Alımı	İlkokul, Orta Öğretim	1 Yıl	0	2	2	
Güvenlik Personeli				0	0	0	1
Toplam Çalışan Sayıları				0	13	13	3

Tablo 13. Okulumuzdaki Sınıf Şube ve Öğrenci Sayıları

SINIF VE YAŞ GRUPLARI	KIZ	ERKEK	TOPLAM
3 Yaş A Şubesi	12	7	19
4 Yaş A Şubesi	12	10	22
4 Yaş B Şubesi	5	5	10
4 Yaş C Şubesi	10	10	20
5 Yaş A Şubesi	6	5	11
5 Yaş B Şubesi	3	11	14
5 Yaş C Şubesi	10	6	16
5 Yaş D Şubesi	13	12	25
Toplam	79	58	137

Teknolojik Düzey

Kurumumuzda elektronik ortamda belge aktarım işlemleri DYS (Doküman Yönetim Sistemi) ile gerçekleştirilmektedir. Ayrıca Müdürlüğümüz ve diğer kurumlar arasında DYS aracılığıyla yazışmalar yapılmaktadır.

Bakanlığımızın kurmuş olduğu MEBBİS vâsıtasıyla, kurumsal ve bireysel iş ve işlemlerin büyük bölümü, ayrıca personel ve öğrenci işlemlerini içeren modüller tek bir yapıda kurgulanmış, teşkilatın tüm birimlerinin kullanımına sunulmuştur. Bütün okul ve kurumlarda MEBBİS üzerinden “Yatırım İşlemleri, MEİS, e-Alacak, Evrak, TEFBİS, Kitap Seçim, e-Okul, EBA, ÖBA, Veli Bilgilendirme Sistemi” ve benzeri başlıklarında çalışmalar yürütülmektedir. Bakanlığımızın Veri Toplama Sistemi aktif olarak kullanılmaktadır.

Teknolojik kaynaklar başta olmak üzere okulumuzda bulunan çalışır durumdaki donanım malzemesine ilişkin bilgiye alttaki tabloda yer verilmiştir.

Tablo 14. Teknolojik Kaynaklar

KAYNAKLAR	SAYILARI	KAYNAKLAR	SAYILARI
Akıllı Tahta Sayısı	0	TV Sayısı	7
Masaüstü Bilgisayar Sayısı	3	Yazıcı Sayısı	9
Taşınabilir Bilgisayar Sayısı	6	Fotokopi Makinası Sayısı	2
Projeksiyon Sayısı	1	İnternet Bağlantı Hızı	

Tablo 15. Okul Yerleşkesine İlişkin Bilgiler

Okul Bölümleri	Sayısal Veri	Özel Alanlar	Var	Yok
Okul Kat Sayısı	1	Çok Amaçlı Salon		*
Derslik Sayısı	4	Çok Amaçlı Saha		*
Derslik Alanları (m ²)	245	Kütüphane		*
Kullanılan Derslik Sayısı	4	Fen Laboratuvarı		*
Şube Sayısı	8	Bilgisayar Laboratuvarı		*
İdari Odaların Alanı (m ²)	15	İş Atölyesi		*
Öğretmenler Odası (m ²)	-	Beceri Atölyesi		*
Okul Oturum Alanı (m ²)	500	Pansiyon		*
Okul Bahçesi (Açık Alan) (m ²)	2500			
Okul Kapalı Alan (m ²)	668			
Sanatsal, bilimsel ve sportif amaçlı toplam alan (m ²)	98			
Kantin (m ²)	-			
Tuvalet Sayısı	12			
Diğer (Yemekhane, Mutfak, Orta Alan, Memur Odası, Rehberlik Servisi)(m ²)	136			

2.7.3. Mali Kaynaklar

Planlama sürecinin önemli unsurlarından biri de maliyetlendirmedir. Belirlenen amaç ve hedeflere ulaşabilmek için kaynakların bütçeyle ilişkilendirilmesi gerekmektedir. Böylece kaynakların belirlenmiş olan amaçlar doğrultusunda daha etkili ve verimli bir şekilde kullanılması sağlanacaktır.

Okulumuzun genel bütçe ödenekleri, okul aile birliği gelirleri ve diğer katkılarda dâhil olmak üzere gelir ve giderlerine ilişkin tahmini gerçekleşme bilgileri alttaki tabloda verilmiştir.

Tablo 16. Mali Kaynaklar

Kaynaklar	2024	2025	2026	2027	2028
Okulöncesi	720.000	810.000	918.000	975.000	1.005.500
Okul Aile Birliği	0	5.000	7000	7500	8.500
Diğer	0	15.000	20.000	23.000	25.000
Toplam	720.000	830.000	945.000	1.005.500	1.039.000

2.7.5 İstatistik Bilgiler

Okulumuzun temel girdilerine ilişkin bilgiler altta yer alan okul künyesine ilişkin tabloda yer almaktadır.

Tablo 17. Okul Künyesi

İli: Yalova		İlçesi: Çiftlikköy			
Adres:	Çiftlik Mahallesi, Stadyum Caddesi, Martı Sokak No:2	Coğrafi Konum (link)	https://goo.gl/maps/FAZ7z6PWrt		
Tel.No:	2263526406	Faks Numarası:	-		
E- Posta Adresi:	970770@meb.k12.tr	Web Sayfası Adresi:	saracanaokulu meb.k12.tr		
Kurum Kodu:	970770	Öğretim Şekli:	İkili Eğitim		
Okulun Hizmete Giriş Tarihi:	25.02.2009	Toplam Çalışan Sayısı:	12		
Öğrenci Sayısı:	Kız	79	Öğretmen Sayısı:	Kadın	12
	Erkek	58		Erkek	-
	Toplam	137		Toplam	12
Derslik Başına Düşen Öğrenci Sayısı:	34	Şube Başına Düşen Öğrenci Sayısı:			
Öğretmen Başına Düşen Öğrenci Sayısı:	17	Şube Başına 30'dan Fazla Öğrencisi Olan Şube Sayısı:0			
		Öğretmenlerin Kurumdaki Ortalama Görev Süresi: 3			

Tablo 18. Okul Yerleşkesine İlişkin Bilgiler

Okul Bölümleri	Sayısal Veri	Özel Alanlar	Var	Yok
Okul Kat Sayısı	1	Çok Amaçlı Salon		*
Derslik Sayısı	4	Çok Amaçlı Saha		*
Derslik Alanları (m ²)	245	Kütüphane		*
Kullanılan Derslik Sayısı	4	Fen Laboratuvarı		*
Şube Sayısı	8	Bilgisayar Laboratuvarı		*
İdari Odaların Alanı (m ²)	15	İş Atölyesi		*
Öğretmenler Odası (m ²)	-	Beceri Atölyesi		*
Okul Oturum Alanı (m ²)	500	Pansiyon		*
Okul Bahçesi (Açık Alan) (m ²)	2500			
Okul Kapalı Alan (m ²)	668			
Sanatsal, bilimsel ve sportif amaçlı alan (m ²)	98			
Tuvalet Sayısı	12			
Diğer (Yemekhane, Mutfak, Orta Alan, Memur Odası,	136			

2.8. Çevre Analizi (PESTLE)

Tablo 19. PESTLE Analizi

Politik Yasal Etkenler	Ekonomik Etkenler
<p>Okulumuz, Milli Eğitim Bakanlığı politikaları ve Milli Eğitim Bakanlığı 2024–2028 stratejik planlama faaliyetleri ışığında eğitim-öğretim faaliyetlerine devam etmektedir. Öğrencilerini eğitimin merkezine koyan bir yaklaşım sergileyen okulumuz, öğrencilerin yeniliklere açık ve yeniliklerden haberdar, gelişim odaklı olmasını sağlayıcı, önleyici çalışmalarla, risklerden koruyucu politikalar uygulayarak yasal sorumluluklarını en iyi şekilde yerine getirmek için çalışmaktadır.</p>	<p>İkili eğitim veren okulumuzun velilerinin sosyo-kültürel ve ekonomik yapıları birbirinden farklı düzeydedir. Bu açıdan bakıldığı zaman, ailelerin okulun maddi kaynaklarına çok fazla katkısı olmaktadır.</p>
Sosyokültürel Etkenler	Teknolojik Etkenler
<p>Okulumuzun bulunduğu çevredeki hızlı ve etkili gelişmeler, velilerin çoğunluğunun okulöncesi eğitimden beklentileri istenilen veya olması gereken nitelikte olmaması okulumuzu olumsuz yönde etkilemektedir. Okulumuza ulaşım güzergâhları genişlese de Okul servisçileri ile yaşanan problem durumları okulu ve öğrencileri zaman zaman olumsuz etkilemektedir. Tüm bu olumsuzluklara rağmen okulumuz idareci, öğretmen ve destek personelinin hizmetleri, yürüttükleri projeler vs. öğrencilerimizin okula rahat ve güvenerek gelmelerini sağlamakta ve okulumuza artan ilgiyi yoğunlaştırmaktadır.</p>	<p>Günümüzde hemen hemen her evde bir bilgisayar vardır. Bizim de okulumuzda her sınıfta televizyon, bilgisayar ve renkli yazıcılar bulunmaktadır. Okul idaresi ve öğretmenleri teknolojik okuryazarlığın farkında olup bu teknolojik kaynaklardan faydalanarak eğitim ve öğretimdeki gelişmeleri yakından takip etmektedir. Okulumuz, öğrenci ve velilere doğru teknoloji kullanımında rehberlik çalışmaları yürütmektedir. Okulumuz Web sitesi ve EBA etkin kullanılmaktadır.</p>
Çevresel Etkenler	
<p>Çiftlikköy İlçesi bir yeşil cenneti olmasına rağmen okulumuzun ilçe merkezinde olması ve her geçen gün betonlaşması öğrencilerimizin doğayı daha yakından tanıması ve çevreye karşı duyarlılık geliştirmeleri açısından etkisi azalmaktadır. Ayrıca değişik kültürlerin buluşma noktası olan şehrimizde çeşitli nedenlerden dolayı yaşayan birçok gencin örf, adet ve kültüründen habersiz yetiştiği bir gerçektir. Bu durumu asgariye indirmek için aileye ve eğitim camiasına büyük bir vazife düşmektedir. Bu nedenle milli ve manevi kültürünü evrensel değerler içinde koruyup geliştiren bireyler yetiştirmek bizim asli görevimizdir.</p>	

Öğrencilerimizin kendi öz kültürünü tanıyıp bunu karakterine yansıtarak yaşaması ve gelecek nesillere aktarması hepimizin ortak gayesidir.

2.9. GZFT Analizi

Okulumuzun temel istatistiklerinde verilen okul künyesi, çalışan bilgileri, bina bilgileri, teknolojik kaynak bilgileri ve gelir gider bilgileri ile paydaş anketleri sonucunda ortaya çıkan sorun ve gelişime açık alanlar iç ve dış faktör olarak değerlendirilerek GZFT tablosunda belirtilmiştir. Dolayısıyla olguyu belirten istatistikler ile algıyı ölçen anketlerden çıkan sonuçlar tek bir analizde birleştirilmiştir.

Kurumun güçlü ve zayıf yönleri donanım, malzeme, çalışan, iş yapma becerisi, kurumsal iletişim gibi çok çeşitli alanlarda kendisinden kaynaklı olan güçlülükleri ve zayıflıkları ifade etmektedir ve ayrımda temel olarak okul müdürü/müdürlüğü kapsamından bakılarak iç faktör ve dış faktör ayrımı yapılmıştır.

1. Güçlü ve Zayıf Yönler

Tablo 20. Güçlü yönler

Öğrenciler	<ul style="list-style-type: none">*Öğrenci merkezli ve bireysel farklılıklara yönelik eğitim verilmesi*Okulda sadece okul öncesi yaş gruplarının eğitim alması*Özel ihtiyaçları olan öğrencilere hak ettikleri değerin verilmesi*Kayıt alanındaki çağ nüfusunun okul öncesine kayıtlarının büyük oranda yapılması
Çalışanlar	<ul style="list-style-type: none">*Çalışanlar arası işbirliği ve iletişimin güçlü olması*Planlı –programlı çalışma sisteminin olması*Tecrübeli, gelişime açık ve teknolojiyi kullanan öğretim kadrosunun olması
Veliler	<ul style="list-style-type: none">*Veliler arası iletişimin güçlü olması*Velilerin büyük oranda okul öncesi eğitimin gerekliliğine inanması
Bina ve Yerleşke	<ul style="list-style-type: none">*Okulun İlçe Merkezinde olması ve okula ulaşım kolaylığı*Okulun kamera sistemiyle donatılmış, çevre aydınlatması mevcut, yabancıların giriş-çıkışlarına yönelik talimatların uygulanması vb. sebepler dolayısıyla güvenli olması*Okul çevresinde merkeze oranla yoğun bir trafik olmaması*Okul binasının amacına uygun inşa edilmesi*Sınıfların geniş ve ferah olması
Donanım	<ul style="list-style-type: none">*Sınıf donatılarının ve ders araç-gereçlerinin tam olması* Okulumuzun büyük yeşil alana ve bahçeye sahip olması .
Bütçe	<ul style="list-style-type: none">*Okul Aidatlarının veliler tarafından zamanında ve eksiksiz yatırılması
Yönetim Süreçleri	<ul style="list-style-type: none">*Yönetimin iletişim ve yeniliklere açık ulaşılabilir olması*Sorun odaklı değil, çözüm odaklı olması*Okul kararları alınırken paydaşların görüş ve önerilerinin dikkate alınması* Yönetim tarafından kurum kültürünün oluşturulmuş olması
İletişim Süreçleri	<ul style="list-style-type: none">*Okul çalışanlarının çevreyle iletişime açık olması*Okulu tanıtıcı haberlerin ve yeniliklerin sürekli güncel tutulduğu bir web sitesinin olması*Okul- veli haberleşme ağının güçlü olması

Tablo 21. Zayıf Yönler

Öğrenciler	*Okul öncesi eğitimin zorunlu olmaması *Farklı kültürlerden gelen öğrenci profili
Çalışanlar	*Kişisel ve mesleki gelişimlerine yönelik eğitim faaliyetlerine talebin az olması *Çalışanların motivasyon ve örgütsel bağlılık düzeyinin düşük olması * Yerel, Ulusal ve Uluslararası projelere katılımda ve proje üretmede yeterli olunmaması
Veliler	* Okulumuzda verilen rehberlik hizmetlerine katılımın istenilen düzeyde olmaması *Okul-Aile Birliğinin etkili ve verimli çalışmada yeterli olmaması
Bina ve Yerleşke	*Çiftlikköy İlçesinin tek anaokulu olması *Okul bodrum katında bulunan oyun odası,mutfak,arşiv,çok amaçlı salonun su basma nedeniyle kullanılamaması. * Okulumuzda sadece öğretmenlerin kullanımına tahsis edilmiş yer olmaması
Donanım	*Teknolojik gelişmeleri takip edilmemesi *2-Eğitim-öğretimde araç-gereç eksikliğinin olması. *İnternet altyapısının zayıf olması
Bütçe	*Artan personel ve gıda maliyetlerine karşın katkı paylarında artış olmaması
Yönetim Süreçleri	*Okulda Müdür Yardımcısı olmaması nedeniyle, yönetim ve organizasyon öğrenci ve veli ilişkileri, resmi yazışma ve işlemlerin yöneticiye ek bir çalışma yükü getirmesi
İletişim Süreçleri	*Veliyle direk iletişim yerine dolaylı iletişim kurulması

1. Fırsatlar ve Tehditler

Tablo 22. Fırsatlar

Politik	* Milli Eğitim Bakanlığımızda; “katılımcı, planlı, gelişimci, şeffaf ve performansa dayalı stratejik yönetim” anlayışına geçme çabaları
Ekonomik	* İŞKUR aracılığı ile yardımcı personel hizmetlerinin az da olsa karşılanabilmesi
Sosyolojik	*Toplum nezdinde eğitimin gereğine olan bilinç ve duyarlılığın artması
Teknolojik	*Sürekli güncellenen okul web sitesinin olması *Gelişen teknolojinin eğitim-öğretime entegre edilmesi
Mevzuat-Yasal	*Okul Öncesinin yaygınlaştırılmasına yönelik, kayıt alanı ve adres veri sistemi ile tüm okul öncesi çağ nüfusunun kaydının yapılması *Eğitimde fırsat eşitliğine yönelik alınan tedbirlerin her geçen gün artırılması hususundaki çabalar

Ekolojik

*Çiftlikköy İlçesinin yer aldığı coğrafi konumu, iklim şartları ve orman varlığıyla önemli bir ekolojik zenginlik bölgesinde bulunması

Tablo 23. Tehditler

Politik	*Eğitim politikalarında çok sık değişiklik yapılması
Ekonomik	*Okul öncesi eğitimde kadrolu yardımcı personel bulunmaması sebebiyle, personel giderlerinin okul bütçesinden karşılanmak zorunda olması
Sosyolojik	*Okulumuz kayıt alanındaki aileler arasında sosyo-ekonomik farklılıkların olması *Kültürel ve demografik çeşitlilik
Teknolojik	*Medyanın (TV,Tablet,Telefon ,bilgisayar vb.) öğrenciler üzerinde olumsuz etkilerinin olması *Sosyal medyanın, Cimer vb. hatların bilinçsiz kullanımı
Mevzuat-Yasal	*Okul öncesi eğitimin zorunlu eğitime dâhil edilmemesi
Ekolojik	*Yalova'nın deprem kuşağında olması

2.10. Tespit ve İhtiyaçların Belirlenmesi

Durum analizi sonucunda ortaya çıkan sonuçların planın geleceğe yönelim bölümü ile ilişkilendirilmesi ve buradan hareketle hedef, gösterge ve eylemlerin belirlenmesi sağlanmaktadır.

İhtiyaç(Gelişim) ve Tespit(sorun) alanları ayırımında eğitim ve öğretim faaliyetlerine ilişkin üç temel tema olan Eğitime Erişim, Eğitimde Kalite ve Kurumsal Kapasite kullanılmıştır.

Eğitime erişim; öğrencinin eğitim faaliyetine erişmesi ve tamamlamasına ilişkin süreçleri,

Eğitimde kalite; öğrencinin akademik başarısı, sosyal ve bilişsel gelişimi ve istihdamı da dâhil olmak üzere eğitim ve öğretim sürecinin hayata hazırlama evresini,

Kurumsal kapasite ise kurumsal yapı, kurum kültürü, donanım, bina gibi eğitim ve öğretim sürecine destek mahiyetinde olan kapasiteyi belirtmektedir.

Tablo 24. İhtiyaç(Gelişim) ve Tespit(sorun) alanları

Eğitime Erişim	Eğitimde Kalite	Kurumsal Kapasite
Okullaşma Oranı	Sosyal, Kültürel ve Fiziksel Gelişim	Kurumsal İletişim
Okula Devam/ Devamsızlık	Öğretim Yöntemleri	Kurumsal Yönetim
Okula Uyum, Oryantasyon	Ders araç gereçleri	Bina ve Yerleşke
Özel Eğitime İhtiyaç Duyan Bireyler		Donanım
		İş Güvenliği, Okul Güvenliği

Tablo 25. Tespitler ve İhtiyaçlar

Durum Analizi	Tespitler/Sorun Alanları	İhtiyaç/Gelişim Alanları
EĞİTİM VE ÖĞRETİME ERİŞİM	Okullaşma Oranı	/Okul öncesi eğitimde okullaşma oranı.
	Okula Devam-Devamsızlık	Okul öncesinde devam zorunluluğu olmaması ve velilerin bilinçsizliği
	Okula Uyum, Oryantasyon /	Okul öncesinde öğrencilerin okula uyum sağlama sürecinin uzun zaman alması
	Özel Eğitime İhtiyaç Duyan Bireyler	Özel eğitime ihtiyaç duyan bireylerin ihtiyaç alanlarına yönelik öğretim materyallerinde yapılan düzenlemelerin yetersizliği
EĞİTİM VE ÖĞRETİMDE KALİTE	Sosyal, Kültürel ve Fiziksel Gelişim	Eğitim7 öğretim sürecinde sanatsal, sportif ve kültürel faaliyetlerin yetersizliği
	Öğretim Yöntemleri	Yenilikçi öğretim yöntemlerinin programa yeterince dâhil edilememesi
	Ders araç-gereçleri	Teknik araç-gereç yönünden donanım yetersizliği
KURUMSAL KAPASİTE	Kurumsal İletişim	Motivasyonu arttıran sosyal faaliyetlere katılımıda çoğunluğun sağlanamaması
	Kurumsal Yönetim	Kurumsal aidiyet duygusunun geliştirilmemesi, Kanun ve Yönetmelikler hakkında yeterli düzeyde bilgi sahibi olunmaması
	Bina ve Yerleşke	Bina fiziki yapısının eski olması
	Donanım	Teknik araç gereç yönünden donanım yetersizliği
	İş Güvenliği, Okul Güvenliği	Okul öncesi çocukların sağlıklı ve güvenli yaşam konusunda bilinçli olmaması

2. GELECEĐE BAKIŐ

GeleceĐe bakıő b6l6m6nde misyon, vizyon ve temel deĐerler; amaçlar, hedefler, performans g6stergeleri ve stratejiler yer almaktadır.

MISYON, VIZYON VE TEMEL DEĐERLER

Misyon, vizyon ve temel deĐerlerimiz aŐaĐıda yer almaktadır.

3.1. Misyonumuz

AraŐtıran, sorun ç6zen, duygu ve d6Ő6ncelerini 6zg6rce ifade edebilen, benlik saygısı geliŐmiŐ, estetik bakıő a7ısına sahip, mill6 k6lt6r ve manevi deĐerlerine baĐlı, farklılıklara deĐer veren ve t6m canlı haklarına saygılı, doĐayı koruyan bireyler yetiŐmesine ortam ve imkân saĐlamaktır.

3.2. Vizyonumuz

Kendine yetebilen, saĐlıklı ve mutlu bireyler yetiŐtiren bir okul olmak.

3.1. Temel DeĐerlerimiz

1. İletifime A7ıklık, iŐbirlikçilik
2. Milli Ve Manevi DeĐerlere BaĐlılık
3. Bireysel Farklılıkları G6zetem
4. Yeniliklere A7ıklık
5. DoĐaya ve t6m canlılara duyarlılık
6. K6lt6rel, Sanatsal, Sosyal ve Sportif GeliŐim
7. Adillik

4. AMAÇ, HEDEF VE PERFORMANS GÖSTERGESİ İLE STRATEJİLERİN BELİRLENMESİ

4.1. Amaçlar

A1. Okul öncesi eğitim kurumlarının, eğitimin temel ilkeleri doğrultusunda niteliğini arttırmak amacıyla kurumsal kapasite geliştirilecektir.

A2. Eğitim ve öğretimin niteliğinin geliştirilmesi sağlanacaktır.

A3. Öğrencilerin kaliteli eğitime erişimleri fırsat eşitliği temelinde artırılarak tüm gelişim alanlarını kapsayacak şekilde çok yönlü gelişimleri sağlanacaktır.

4.2. Hedefler

A1.H.1. Okul öncesi eğitim kurumlarında fiziki mekânların okulun ihtiyaç ve hedefleri doğrultusunda iyileştirilmesi sağlanacaktır.

A1.H.2 Eğitim ve öğretimin sağlıklı ve güvenli bir ortamda gerçekleştirilmesi için okul sağlığı ve güvenliği geliştirilecektir.

A2.H1 Kurum personelinin mesleki gelişimlerinin artırılması sağlanacaktır.

A3.H1 Okul öncesi eğitime erişim artırılabilecektir.

A3.H2 Okul öncesi eğitiminin niteliği artırılabilecektir.

4.3. Performans Göstergeleri

A1.H1.PG 1.1 Okulda/kurumda iyileştirilen fiziki mekân sayısı.

PG 1.2 Açılan ana sınıfı derslik sayısı

PG 1.3 Okulda düzenleme yapılan açık hava oyun alanı sayısı

PG 1.4 İyileştirme yapılan kütüphane sayısı

PG 1.5 Okulda düzenleme yapılan atölye sayısı

A1.H2.PG 1.1 Okulda yaşanan kaza sayısı

PG 1.2 Teknoloji bağımlılığıyla mücadele ile ilgili konularda eğitim alan öğretmen sayısı

PG 1.3 Teknoloji bağımlılığıyla mücadele ile ilgili konularda eğitim alan çocuk sayısı

PG 1.4 Akran zorbalığı ve siber zorbalıkla ilgili konularda eğitim alan öğretmen sayısı

PG 1.5 Akran zorbalığı ve siber zorbalıkla ilgili konularda eğitim alan veli sayısı

PG 1.6 Hijyen, gıda güvenliği, bulaşıcı hastalıklar ile ilgili konularda eğitim alan öğretmen sayısı

PG 1.7 Hijyen, gıda güvenliği, bulaşıcı hastalıklar ile ilgili konularda eğitim alan destek eğitim personeli sayısı

PG 1.8 Sivil savunma eğitimlerine katılan öğretmen sayısı

PG 1.9 Afet ve acil durum tatbikat sayısı

A2.H1.PG 1.1 Hizmet içi eğitim alan yönetici sayısı

- PG 1.2 Hizmet içi eğitim alan yönetici sayısı
- PG 1.3 Yüz yüze hizmet içi eğitim alan öğretmen sayısı
- PG 1.4 Eğitim alan yardımcı personel sayısı
- PG 1.5 Uzaktan hizmet içi eğitime katılan öğretmen sayısı
- PG 1.6 Ulusal uluslararası projelere katılım sağlayan öğretmen sayısı
- PG 1.7 Uluslararası projelere katılım sağlayan öğretmen sayısı
- PG 1.8 Öğretmenlere yönelik düzenlenen eğitim sayısı
- PG 1.9 Yöneticilere yönelik düzenlenen eğitim sayısı
- PG 1.10 Yüksek lisans eğitimini sürdüren öğretmen sayısı
- PG 1.11 Yüksek lisans eğitimini sürdüren yönetici sayısı
- PG 1.12 Yüksek lisans eğitimini tamamlayan öğretmen sayısı
- PG 1.13 Yüksek lisans eğitimini tamamlayan yönetici sayısı
- PG 1.14 Doktora eğitimini sürdüren öğretmen sayısı
- PG 1.15 Doktora eğitimini sürdüren yönetici sayısı
- PG 1.16 Doktora eğitimini tamamlayan öğretmen sayısı
- PG 1.17 Doktora eğitimini tamamlayan yönetici sayısı

A3.H1.PG 1.1 Aday kayıttaki bir sonraki yıl ilkökula başlayacak olan çocuklardan okula kayıt olanların oranı (%)

PG 1.2 Tüm dersliklerin doluluk oranı (%)

PG 1.3 Ebeveynine aile eğitimi verilen okul öncesi çocuk sayısı

A3.H2.PG 1.1 e-Portfolyo hazırlanan çocuk oranı (%)

PG 1.2 Eğitim öğretim yılı süresince açık hava etkinliği yapılan eğitim günü oranı (%)

PG 1.3 Eğitsel değerlendirme ve tanılama hakkında bilgilendirme yapılan veli sayısı

PG 1.4 Eğitsel değerlendirme ve tanılama hakkında bilgilendirme yapılan öğretmen oranı (%)

PG 1.5 Okul bahçeleri geleneksel oyunlara uygun şekilde düzenlenen kurum oranı (%)

4.4. Stratejilerin Belirlenmesi

A1.H1.S1. Fiziki mekânların (derslikler, spor salonu, kütüphaneler, atölyeler, açık hava oyun alanları vb.) iyileştirilmesi için kamu idareleri, belediyeler ve hayırseverlerle vb. iş birlikleri yapılacaktır.

S2. Okul öncesi eğitimde okul-aile iş birliği, farkındalık geliştirme, bilgilendirme çalışmaları yapılacaktır.

S3. Okulun eksiklikleri yerinde tespit edilerek zamanında ödenek talebinde bulunulacaktır.

S4. Okul, aile ve çevre iş birliği yapılarak fiziki mekânlar iyileştirilecektir.

A1.H2.S1 Eğitim ortamları iş sağlığı ve güvenliği yönergesine uygun hâle getirilecektir.

S2 Öğrenci, öğretmen ve velilerde farkındalık oluşturmak için bağımlılıkla mücadele, akran zorbalığı, siber zorbalık, sağlıklı beslenme ve obezite, hijyen, bulaşıcı hastalıklar ve gıda güvenliği gibi konularda alan uzmanları ile iş birliğinde eğitimler düzenlenecektir.

S3 Doğa, insan ve teknoloji kaynaklı (deprem, sel, heyelan, yangın, çığ ve salgın hastalıklar vd.) afetlere karşı gerekli tedbirlerin alınması için çalışmalar yapılacaktır.

S4 Doğa, insan ve teknoloji kaynaklı (deprem, sel, heyelan, yangın, çığ ve salgın hastalıklar vd.) konularında alan uzmanları ile iş birliğinde öğretmen, öğrenci ve velilere farkındalık eğitimleri verilecektir.

S5 Okulun afet ve acil durum eylem planının güncel tutulması sağlanacaktır.

S6 Afet ve acil durum tatbikatları düzenlenecektir.

A2.H1.S1 Okul Öncesi Eğitim Kurumları yöneticilerinin ve öğretmenlerin mesleki gelişim ihtiyaçları tespit edilerek bu ihtiyaçları gidermeye yönelik bir mesleki gelişim planı hazırlanacaktır.

S2 Bakanlık, diğer kurum ve kuruluşlarla yapılan iş birlikleri kapsamında yardımcı personelin görev alanı ile ilgili iş başı eğitim almaları sağlanacaktır.

S3 Okul Öncesi Eğitim Kurumları öğretmenlerinin alanlarında mesleki gelişimlerini ve öğretmenlik yeterliklerini geliştirmek için mahalli ve merkezi düzeyde eğitim almaları sağlanacaktır.

S4 Okul Öncesi Eğitim Kurumları yöneticilerinin ve öğretmenlerin dijital platformlar aracılığıyla verilen eğitimlere katılmaları teşvik edilecektir.

S5 Okul Öncesi Eğitim Kurumları personelinin motivasyon, iş doyum ve kurumsal bağlılık düzeylerini artıracak çalışmalar yapılacaktır.

A3.H1.S1 Kayıt döneminde bir sonraki yıl ilkokula başlayacak olan çocuklar başta olmak üzere, tüm çocukların aileleri ile iletişime geçilerek okul öncesi eğitime kayıtla ilgili gerekli bilgilendirme yapılacaktır.

S2 Okul öncesi eğitimde ebeveyn bilgilendirme çalışmaları yapılacaktır.

S3 Tüm derslikler tam kapasite kullanılacaktır.

S4 İhtiyaç dâhilinde (aday kayıta fazla çocuk olması durumunda) ikili eğitim uygulaması yapılacaktır.

S5 Aileye düşen maliyeti azaltmaya yönelik iş birliği, protokol veya projeler geliştirilecektir.

A3.H2.S1 Bakanlıkça hazırlanan e-Portfolyo sistemine her çocuk için veri girişi gerçekleştirilecektir.

S2 Okul öncesi eğitim sürecinde, her gün açık hava etkinliğine yer verilecektir.

S3 Okul bahçeleri geleneksel oyunlara uygun şekilde düzenlenecektir.

S4 Okul öncesi eğitimde okul-aile iş birliği geliştirilecektir.

S5 Eğitsel değerlendirme ve tanılama sürecine yönelik olarak velilere yönelik bilgilendirme çalışmaları yapılması sağlanacaktır.

Tablo 26. Amaç, hedef ve performans göstergesi ile stratejilerin belirlenmesi

TEMA: Kurumsal Kapasite	
Okul/Kurum Türü: Anaokulu	
Amaç	A1 Okul öncesi eğitim kurumlarının, eğitimin temel ilkeleri doğrultusunda niteliğini arttırmak amacıyla kurumsal kapasite geliştirilecektir.
Hedef	H.1. Okul öncesi eğitim kurumlarında fiziki mekânların okulun ihtiyaç ve hedefleri doğrultusunda iyileştirilmesi sağlanacaktır.
Performans Göstergeleri	PG 1.1 Okulda/kurumda iyileştirilen fiziki mekân sayısı. PG 1.2 Açılan ana sınıfı derslik sayısı PG 1.3 Okulda düzenleme yapılan açık hava oyun alanı sayısı PG 1.4 İyileştirme yapılan kütüphane sayısı PG 1.5 Okulda düzenleme yapılan atölye sayısı
Stratejiler	S1. Fiziki mekânların (derslikler, spor salonu, kütüphaneler, atölyeler, açık hava oyun alanları vb.) iyileştirilmesi için kamu idareleri, belediyeler ve hayırseverlerle vb. iş birlikleri yapılacaktır. S2. Okul öncesi eğitimde okul-aile iş birliği, farkındalık geliştirme, bilgilendirme çalışmaları yapılacaktır. S3. Okulun eksiklikleri yerinde tespit edilerek zamanında ödenek talebinde

bulunacaktır.

S4. Okul, aile ve çevre iş birliği yapılarak fiziki mekânlar iyileştirilecektir.

Tablo 27. Amaç, hedef ve performans göstergesi ile stratejilerin belirlenmesi

TEMA: Kurumsal Kapasite	
Okul/Kurum Türü: Anaokulu	
Amaç	A1 Okul Öncesi Eğitim Kurumlarının, eğitimin temel ilkeleri doğrultusunda niteliğini arttırmak amacıyla kurumsal kapasite geliştirilecektir.
Hedef	H.2 Eğitim ve öğretimin sağlıklı ve güvenli bir ortamda gerçekleştirilmesi için okul sağlığı ve güvenliği geliştirilecektir.
Performans Göstergeleri	PG 1.1 Okulda yaşanan kaza sayısı PG 1.2 Teknoloji bağımlılığıyla mücadele ile ilgili konularda eğitim alan öğretmen sayısı PG 1.3 Teknoloji bağımlılığıyla mücadele ile ilgili konularda eğitim alan çocuk sayısı PG 1.4 Akran zorbalığı ve siber zorbalıkla ilgili konularda eğitim alan öğretmen sayısı PG 1.5 Akran zorbalığı ve siber zorbalıkla ilgili konularda eğitim alan veli sayısı PG 1.6 Hijyen, gıda güvenliği, bulaşıcı hastalıklar ile ilgili konularda eğitim alan öğretmen sayısı PG 1.7 Hijyen, gıda güvenliği, bulaşıcı hastalıklar ile ilgili konularda eğitim alan destek eğitim personeli sayısı PG 1.8 Sivil savunma eğitimlerine katılan öğretmen sayısı PG 1.9 Afet ve acil durum tatbikat sayısı
Stratejiler	S1 Eğitim ortamları iş sağlığı ve güvenliği yönergesine uygun hâle getirilecektir. S2 Öğrenci, öğretmen ve velilerde farkındalık oluşturmak için bağımlılıkla mücadele, akran zorbalığı, siber zorbalık, sağlıklı beslenme ve obezite, hijyen, bulaşıcı hastalıklar ve gıda güvenliği gibi konularda alan uzmanları ile iş birliğinde eğitimler düzenlenecektir. S3 Doğa, insan ve teknoloji kaynaklı (deprem, sel, heyelan, yangın, çığ ve salgın hastalıklar vd.) afetlere karşı gerekli tedbirlerin alınması için çalışmalar yapılacaktır.

S4 Doğa, insan ve teknoloji kaynaklı (deprem, sel, heyelan, yangın, çığ ve salgın hastalıklar vd.) konularında alan uzmanları ile iş birliğinde öğretmen, öğrenci ve velilere farkındalık eğitimleri verilecektir.

S5 Okulun afet ve acil durum eylem planının güncel tutulması sağlanacaktır.

S6 Afet ve acil durum tatbikatları düzenlenecektir.

Tablo 28. Amaç, hedef ve performans göstergesi ile stratejilerin belirlenmesi

TEMA: Kurumsal Kapasite	
Okul/Kurum Türü: Anaokulu	
Amaç	A2 Eğitim ve öğretimin niteliğinin geliştirilmesi sağlanacaktır.
Hedef	H1 Kurum personelinin mesleki gelişimlerinin artırılması sağlanacaktır.
Performans Göstergeleri	<p>PG 1.1 Hizmet içi eğitim alan yönetici sayısı</p> <p>PG 1.2 Hizmet içi eğitim alan yönetici sayısı</p> <p>PG 1.3 Yüz yüze hizmet içi eğitim alan öğretmen sayısı</p> <p>PG 1.4 Eğitim alan yardımcı personel sayısı</p> <p>PG 1.5 Uzaktan hizmet içi eğitime katılan öğretmen sayısı</p> <p>PG 1.6 Ulusal uluslararası projelere katılım sağlayan öğretmen sayısı</p> <p>PG 1.7 Uluslararası projelere katılım sağlayan öğretmen sayısı</p> <p>PG 1.8 Öğretmenlere yönelik düzenlenen eğitim sayısı</p> <p>PG 1.9 Yöneticilere yönelik düzenlenen eğitim sayısı</p> <p>PG 1.10 Yüksek lisans eğitimini sürdüren öğretmen sayısı</p> <p>PG 1.11 Yüksek lisans eğitimini sürdüren yönetici sayısı</p> <p>PG 1.12 Yüksek lisans eğitimini tamamlayan öğretmen sayısı</p> <p>PG 1.13 Yüksek lisans eğitimini tamamlayan yönetici sayısı</p> <p>PG 1.14 Doktora eğitimini sürdüren öğretmen sayısı</p> <p>PG 1.15 Doktora eğitimini sürdüren yönetici sayısı</p> <p>PG 1.16 Doktora eğitimini tamamlayan öğretmen sayısı</p> <p>PG 1.17 Doktora eğitimini tamamlayan yönetici sayısı</p>
Stratejiler	<p>S1 Okul Öncesi Eğitim Kurumları yöneticilerinin ve öğretmenlerin mesleki gelişim ihtiyaçları tespit edilerek bu ihtiyaçları gidermeye yönelik bir mesleki gelişim planı hazırlanacaktır.</p> <p>S2 Bakanlık, diğer kurum ve kuruluşlarla yapılan iş birlikleri kapsamında yardımcı personelin görev alanı ile ilgili iş başı eğitim almaları sağlanacaktır.</p> <p>S3 Okul Öncesi Eğitim Kurumları öğretmenlerinin alanlarında mesleki</p>

gelişimlerini ve öğretmenlik yeterliklerini geliştirmek için mahalli ve merkezi düzeyde eğitim almaları sağlanacaktır.

S4 Okul Öncesi Eğitim Kurumları yöneticilerinin ve öğretmenlerin dijital platformlar aracılığıyla verilen eğitimlere katılmaları teşvik edilecektir.

S5 Okul Öncesi Eğitim Kurumları personelinin motivasyon, iş doyum ve kurumsal bağlılık düzeylerini artıracak çalışmalar yapılacaktır.

Tablo 29. Amaç, hedef ve performans göstergesi ile stratejilerin belirlenmesi

TEMA: Eğitim-Öğretime Erişim ve Katılım	
Okul/Kurum Türü: Anaokulu	
Amaç	A3 Öğrencilerin kaliteli eğitime erişimleri fırsat eşitliği temelinde artırılarak tüm gelişim alanlarını kapsayacak şekilde çok yönlü gelişimleri sağlanacaktır.
Hedef	H1 Okul öncesi eğitime erişim artırılabacaktır.
Performans Göstergeleri	PG 1.1 Aday kayıttaki bir sonraki yıl ilkokula başlayacak olan çocuklardan okula kayıt olanların oranı (%) PG 1.2 Tüm dersliklerin doluluk oranı (%) PG 1.3 Ebeveynine aile eğitimi verilen okul öncesi çocuk sayısı
Stratejiler	S1 Kayıt döneminde bir sonraki yıl ilkokula başlayacak olan çocuklar başta olmak üzere, tüm çocukların aileleri ile iletişime geçilerek okul öncesi eğitime kayıtlı ilgili gerekli bilgilendirme yapılacaktır. S2 Okul öncesi eğitimde ebeveyn bilgilendirme çalışmaları yapılacaktır. S3 Tüm derslikler tam kapasite kullanılacaktır. S4 İhtiyaç dâhilinde (aday kayıttaki fazla çocuk olması durumunda) ikili eğitim uygulaması yapılacaktır. S5 Aileye düşen maliyeti azaltmaya yönelik iş birliği, protokol veya projeler geliştirilecektir.

Tablo 30. Amaç, hedef ve performans göstergesi ile stratejilerin belirlenmesi

TEMA: Eğitim-Öğretimde Kalite	
Okul/Kurum Türü: Anaokulu	
Amaç	A3 Öğrencilerin kaliteli eğitime erişimleri fırsat eşitliği temelinde artırılarak tüm gelişim alanlarını kapsayacak şekilde çok yönlü gelişimleri sağlanacaktır.
Hedef	H2 Okul öncesi eğitiminin niteliği artırılabacaktır.
Performans Göstergeleri	PG 1.1 e-Portfolyo hazırlanan çocuk oranı (%) PG 1.2 Eğitim öğretim yılı süresince açık hava etkinliği yapılan eğitim günü oranı (%) PG 1.3 Eğitsel değerlendirme ve tanılama hakkında bilgilendirme yapılan veli sayısı PG 1.4 Eğitsel değerlendirme ve tanılama hakkında bilgilendirme yapılan öğretmen oranı (%) PG 1.5 Okul bahçeleri geleneksel oyunlara uygun şekilde düzenlenen kurum oranı (%)
Stratejiler	S1 Bakanlıkça hazırlanan e-Portfolyo sistemine her çocuk için veri girişi gerçekleştirilecektir. S2 Okul öncesi eğitim sürecinde, her gün açık hava etkinliğine yer verilecektir. S3 Okul bahçeleri geleneksel oyunlara uygun şekilde düzenlenecektir. S4 Okul öncesi eğitimde okul-aile iş birliği geliştirilecektir. S5 Eğitsel değerlendirme ve tanılama sürecine yönelik olarak velilere yönelik bilgilendirme çalışmaları yapılması sağlanacaktır.

4.5. Maliyetlendirme

Tablo 31. Tahmini Maliyet Tablosu

	2024	2025	2026	2027	2028	Toplam Maliyet
Amaç 1	1.785.680	2.289.680	2.793.680	2.919.680	3.297.680	13.086.400
Hedef 1	1029680	1029680	1029680	1029680	1029680	5.148.400
Hedef 2	756.000	1260.000	1764.000	1890.000	2268.000	7938000
Amaç 2	1000	2000	3000	4000	5000	15000
Hedef 1	1000	2000	3000	4000	5000	15000
Amaç 3	1000	2000	3000	4000	5000	15000
Hedef 1	0	0	0	0	0	0
Hedef 2	1000	2000	3000	4000	5000	15000
Toplam	3.575.360	4.587.360	5.599.360	5.855.360	6.615.360	26.232.800

5. İZLEME VE DEĞERLENDİRME

İzleme, stratejik planın uygulanmasının sistematik olarak takip edilmesi ve raporlanması anlamını taşımaktadır. Değerlendirme ise, uygulama sonuçların amaç ve hedeflere kıyasla ölçülmesi ve söz konusu amaç ve hedeflerin tutarlılık ve uygunluğunun analizidir. Okulumuz stratejik planın oluşturulduğu dönemdeki verileri kullanarak her dönem ve her eğitim öğretim yılında karşılaştırma ve değerlendirmelerle mevcut durum analizi yapılmaktadır. Bu uygulamayı daha ayrıntılı bir şekilde sürdürerek sonuç almak adına yapılan tüm etkinlikler iyileştirilerek sürdürülecektir.

Yapılan tüm çalışmalar raporlaştırılarak nereden nereye geldik? Yaptıklarımız, yapamadıklarımız ya da eksikliklerimiz neler? Gibi sorularla sürekli kendimizi sorgulayarak değerlendirmeler yapmak. Yapılan değerlendirmeleri raporlaştırılarak amaç-hedeflere ulaşma yolunda kat ettiğimiz yol hakkında gerekli mercileri gerekli zamanlarda bilgilendirmek amaçlanmaktadır.

Böylece hem kendimizi değerlendirip hem de bir üstümüz tarafından izlenip değerlendirilerek hedeflerimize ulaşmada önemli yollar kat etmek amaçlanmaktadır.

6. TABLO/ŞEKİL/GRAFİKLER/EKLER

Tablo 1. Strateji Geliştirme Kurulu ve Stratejik Plan Ekibi Tablosu

Tablo 2. 2019-2023 Stratejik Planında Yer Alan Amaçların Hedef ve Göstergeler Bazında Gerçekleşme Düzeyleri

Tablo 3. Yasal Yükümlülükler ve Mevzuat Analizi

Tablo 4. Üst Politika Belgeleri Analiz Tablosu

Tablo 5. Faaliyet Alanları ile Ürün/Hizmetlerin Belirlenmesi

Tablo 6. Paydaş Sınıflandırma Matrisi

Tablo 7. Paydaş Önceliklendirme Matrisi

Tablo 8. Yararlanıcı Ürün Hizmet Matrisi

Tablo 9. Çalışan Anketi Sonuçları:

Tablo 10. Veli Anketi Sonuçları:

Tablo 11. Teşkilat Şeması

Tablo 12. Çalışan Bilgileri

Tablo 13. Okulumuzdaki Sınıf Şube ve Öğrenci Sayıları

Tablo 14. Teknolojik Kaynaklar

Tablo 15. Okul Yerleşkesine İlişkin Bilgiler

Tablo 16. Mali Kaynaklar

Tablo 17. Okul Künyesi

Tablo 18. Okul Yerleşkesine İlişkin Bilgiler

Tablo 19. PESTLE Analizi

Tablo 20. Güçlü yönler

Tablo 21. Zayıf Yönler

Tablo 22. Fırsatlar

Tablo 23. Tehditler

Tablo 24. İhtiyaç(Gelişim) ve Tespit(sorun) alanları

Tablo 25. Tespitler ve İhtiyaçlar

Tablo 26. Amaç, hedef ve performans göstergesi ile stratejilerin belirlenmesi

Tablo 27. Amaç, hedef ve performans göstergesi ile stratejilerin belirlenmesi

Tablo 28. Amaç, hedef ve performans göstergesi ile stratejilerin belirlenmesi

Tablo 29. Amaç, hedef ve performans göstergesi ile stratejilerin belirlenmesi

Tablo 30. Amaç, hedef ve performans göstergesi ile stratejilerin belirlenmesi

Tablo 31. Tahmini Maliyet Tablosu



T.C.
ÇİFTLİKKÖY KAYMAKAMLIĞI
İlçe Millî Eğitim Müdürlüğü
Ragıp Naile Saraç Anaokulu



Sayı : E-53651391-602.01.01-104946882

26.06.2024

Konu : 2024-2028 Yılları Strateji Planı

ÇİFTLİKKÖY İLÇE MİLLÎ EĞİTİM MÜDÜRLÜĞÜNE

Kalkınma planları ve programlarında yer alan politika ve hedefler doğrultusunda, kamu kaynaklarının etkili, ekonomik ve verimli bir şekilde elde edilmesi ve kullanılmasını, hesap verilebilirliği ve saydamlığı sağlamak üzere kamu mali yönetiminin yapısını ve işleyişini, raporlanmasını ve mali kontrolü düzenlemek amacıyla çıkartılan 5018 sayılı Kamu Mali Yönetimi ve Kontrol Kanunu'nun 9 uncu maddesinde, "Kamu idareleri; kalkınma planları, programlar, ilgili mevzuat ve benimsedikleri temel ilkeler çerçevesinde geleceğe ilişkin misyon ve vizyonlarını oluşturmak, stratejik amaçlar ve ölçülebilir hedefler saptamak, performanslarını önceden belirlenmiş olan göstergeler doğrultusunda ölçmek ve bu sürecin izleme ve değerlendirmesini yapmak amacıyla katılımcı yöntemlerle stratejik plan hazırlarlar" denilmektedir. Millî Eğitim Bakanlığı 2022/21 sayılı genelgesi ve "Millî Eğitim Bakanlığı 2024-2028 Stratejik Plan Hazırlık Programı" na uygun olarak 2024-2028 stratejik planlarının hazırlanmasını istemiştir. Bakanlığımız Stratejik Planı (2024-2028) ve İl Millî Eğitim Müdürlükleri stratejik planlarının uygulamaya girmesiyle bu planara uyumlu olarak İlçe Millî Eğitim Müdürlükleri ve okul/kurum Müdürlüklerinin de stratejik plan hazırlamaları ilgi Genelge ile uygun görülmüştür. Stratejik yönetim anlayışının İl, İlçe Millî Eğitim Müdürlükleri ve okul / kurumlarımıza yayılması ve bu suretle yönetim uygulamalarımızda yeni bir kültürün oluşturulması amaçlanmaktadır.

Ragıp Naile Saraç Anaokulu Müdürlüğüne ait 2024-2028 yıllarını kapsayan Stratejik Planı'nın 2024 yılı itibariyle uygulamaya konulmasını Müdürlüğümüzce uygun görülmektedir. Makamlarınızca da uygun görülmesi halinde , Olur'larınıza arz ederim.

Ganize ŞAHİN
Okul Müdürü

Uygun görüşle arz ederim.

Köksal BULUT
Şube Müdürü

Zeki SİTAR

İlçe Millî Eğitim Müdürü

Bu belge güvenli elektronik imza ile imzalanmıştır.

Adres : Çiftlik mah. Stadyum cad. Martı sk. no: 2 Çiftlikköy

Belge Doğrulama Adresi : <https://www.turkiye.gov.tr/meb-ebys>

Telefon No : 0 (226) 352 64 06

E-Posta: 970770@k12.tr

Keş Adresi : meb@hs01.kep.tr

Bilgi için: Elif ERKAN

Unvan : Memur

İnternet Adresi:

Faks: _____

Bu evrak güvenli elektronik imza ile imzalanmıştır. <https://evraksorgu.meb.gov.tr> adresinden 38e5-9481-39da-8d7b-9ce8 kodu ile teyit edilebilir.